

# Lettre d'information n°2

## ARCHÉA

Octobre-Décembre 2008

Archéologie  
en Pays de France

Roissy Porte de France

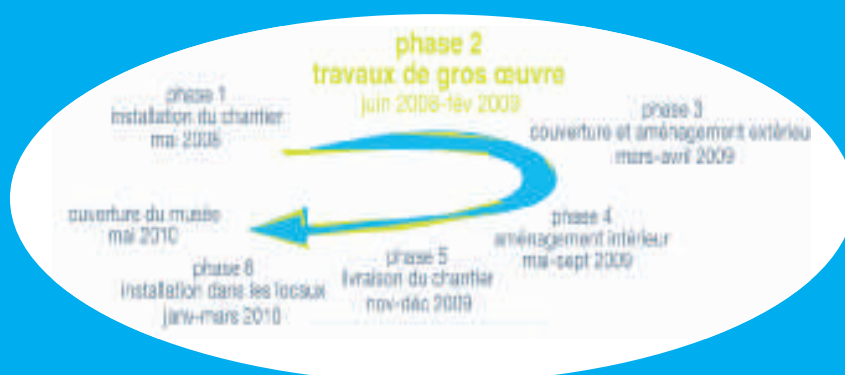
De leur découverte à leur arrivée dans les réserves du musée, **les collections archéologiques** ont déjà connu un long cheminement : fouille, conservation, gestion et étude de ces vestiges du passé. **Autant d'étapes dans la vie d'un objet**, plus ou moins rare, autant d'occasions de collaboration entre professionnels (archéologues, personnels de musée, spécialistes scientifiques, restaurateurs). Le tout vise à une meilleure connaissance et une préservation des pièces archéologiques, avant leur **diffusion auprès des publics** dans le cadre d'une exposition, ou d'un voyage dans une malle pédagogique...

## ATTENTION CHANTIER !



### Les fondations du musée

Désormais, toutes les entreprises chargées de la construction et l'aménagement du nouveau musée à Louvres sont choisies. Sur le site, le pourtour de la parcelle est aujourd'hui coffré avec du béton ; **les fondations sortent déjà du sol, laissant voir le tracé du nouveau bâtiment**, en retrait derrière un grand parvis occupé actuellement par les cabanes de chantier.



Nouvelle étape dans la deuxième phase des travaux : le 31 juillet dernier, **une grue de 30 m est arrivée** sur le site. Après les consolidations et la préparation du terrain, l'arrivée de cet engin marque le début de la construction proprement dite.



FOCUS&gt;FOCUS&gt;FOCUS&gt;FOCUS&gt;FOCUS&gt;FOCUS&gt;FOCUS&gt;FOCUS&gt;FOCUS&gt;

## La girouette du château d'Orville enfin étudiée



© J. Leroux

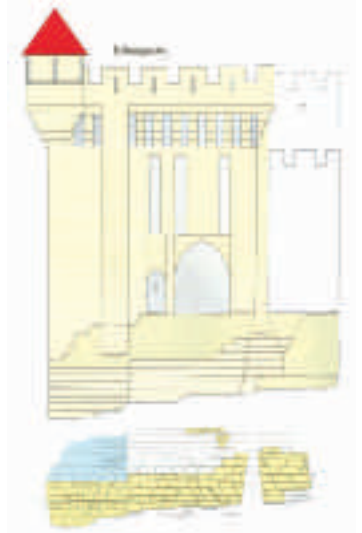
De par leur provenance, les collections du musée archéologique témoignent de la vie quotidienne des populations rurales du Pays de France.

A côté de pièces d'usage courant tels que vaisselle ou éléments de vêtement, figurent pourtant des objets plus étonnants. La **girouette armoriée**, remarquable tant par sa rareté que par son intérêt scientifique, a été découverte en

2003 dans les amoncellements de pierres des anciens fossés du **château d'Orville à Louvres**. Avant sa présentation dans l'exposition permanente du nouveau musée, son étude a permis d'en savoir davantage sur cet objet.

Le lieu précis de sa découverte, la forme de cette tôle de métal rivetée de 45 cm de long et son décor doré et peint d'un blason ont, dès la fouille, permis aux archéologues d'interpréter cet objet comme une girouette qui surmontait probablement l'échauguette d'angle de la tour porte nord du château d'Orville après 1385.

A une vingtaine de mètres de haut, elle devait **signaler à toute la vallée la puissance de la famille d'Aunay, alors propriétaire de ce fief**. Enfouie en milieu humide et dans une poche d'air lors de la destruction par sape des fortifications du château en 1438, la girouette a exceptionnellement conservé une grande partie de son décor. >>>



Hypothèse de restitution de la tour porte  
© I. Caillot, INRAP

## SOUS VOS PIEDS

### Des fermes gauloises et romaines sous la Francilienne

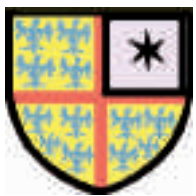
Des sondages réalisés en 2006, avant **les travaux du contournement nord de la Francilienne**, ont mis au jour cinq établissements agricoles gaulois et gallo-romains de taille moyenne. Depuis juillet 2008, les fouilles sont menées par l'INRAP sur trois zones.



Une cave gauloise © Gaëlle Bruley-Chabot, INRAP

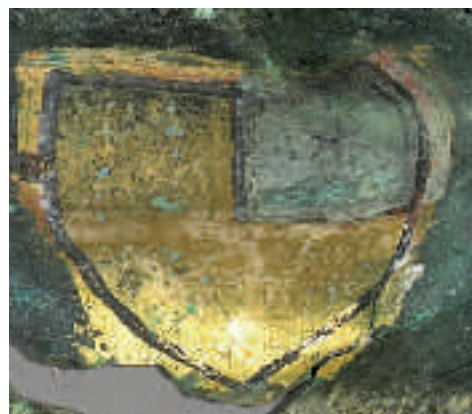
La première concerne **un enclos gaulois et une ferme de l'époque romaine à Mauegard** avec une petite zone d'artisanat, proche de la ferme, et une sépulture à Epiais-lès-Louvres. Depuis fin septembre, la deuxième phase a commencé sur le site « **La grande Fosse** » à **Epiais-lès Louvres** occupé du premier au quatrième siècle après J.C. Une troisième phase concernera un site gaulois au Mesnil Amelot. L'ensemble de ces opérations permettra d'approfondir nos connaissances sur ces établissements agricoles et leur répartition en plaine de France.

## FOCUS &gt; FOCUS &gt; FOCUS &gt; FOCUS &gt; FOCUS &gt; FOCUS &gt; FOCUS &gt; FOCUS &gt; FOCUS &gt; FOCUS



blason de la famille d'Aunay  
© Terre, Fer & Verre

>>> Après la fouille, **des recherches héraldiques** menées par Laurent Nabias, chercheur et archéologue, ont permis d'établir que le blason figurant sur celle-ci devait appartenir à Jean, petit-fils de Robert d'Aunay. Le motif d'écu y figurant, doré à la feuille, décoré d'une molette tracée au noir de carbone, de lignes peintes en vermillon et d'alérions (aigles stylisés) en azurite font en tous cas référence aux armes de cette famille.



Détail du décor © D. Bourgault C2RMF

## HORS LES MURS

### Bon point pour les jeunes archéos !

Pour la première année, **ARCHÉA** a lancé des ateliers ouverts aux enfants de 6 à 12 ans en juillet et en août. **Cinq ateliers ont été animés pour les individuels**, sur inscription, et trois pour les centres de Loisirs de Louvres et Saint-Witz. Le service jeunesse de Marly est également venu rendre visite aux archéologues sur le site d'Orville.



Les enfants sont venus en nombre (116 au total) s'amuser à découvrir la mode au temps de Clovis, fabriquer des pots comme au Néolithique, jouer à l'archéologue, faire une cabane en torchis ou encore remplir des défis en observant le paysage ! Rendez-vous à nos archéologues en herbe l'été prochain.



### Les enfants découvrent les poteries de Fosses

Le patrimoine céramique de Fosses et de la vallée

de l'Ysieux a été mis à l'honneur cet été. Un **atelier « jeunes archéos »** intitulé Plein pot sur les céramiques a été l'occasion pour les 6-12 ans de parcourir, au fil des énigmes, une région marquée par le travail des potiers du début du Moyen Âge à l'Époque Moderne.

Avec l'aide de la JPGF, l'atelier a été repris pour les classes vendredi 19 septembre à l'occasion des « **Enfants du patrimoine** », manifestation d'Ile-de-France proposant des animations pour les scolaires la veille des Journées du patrimoine. Deux centres de loisirs ont également pu en profiter le mercredi précédent.



Les études complémentaires effectuées par le Centre de recherche et de restauration des musées de France (C2RMF, laboratoires du Carrousel au Louvre) permettent d'en savoir davantage sur les techniques de fabrication de cette pièce et de mise en œuvre de ce décor, particulièrement fragile pour un objet voué à subir les intempéries. Elles laissent aussi des questions en suspens, comme celle du mode d'accrochage de la girouette sur son faite en fer et plomb, que des essais de remontage et de restauration par Manuel Leroux devraient clarifier, avant présentation au musée.

## LUMIÈRE SUR UN METIER

### Manuel LEROUX, conservateur-restaurateur

**Spécialisé dans les objets métalliques**, il intervient sur ceux découverts lors de fouilles archéologiques, détériorés par le temps et l'enfouissement, **pour retrouver un état ancien** de ces objets et faciliter la compréhension de leur forme ou de leur décor d'origine par les visiteurs du musée.

Pour empêcher les objets métalliques d'**ARCHÉA**, de se corroder, il les plonge dans un bain de déchloration puis les **consolide ou comble les parties manquantes** par infiltration d'une résine synthétique. Enfin, à l'aide d'un scalpel, d'une microsableuse ou d'un microtour, il enlève la couche de corrosion (rouille, vert de gris) afin de retrouver la surface d'origine de l'objet.



Objet archéologique avant et après restauration  
© M. Leroux AAMADVO

# AGENDA

Novembre 2008

## 17<sup>ème</sup> Fête de la science – du 17 au 23 novembre

Manifestation gratuite organisée par le Ministère de la Recherche, la Fête de la Science propose des animations simples et attractives, autour de sujets scientifiques expliqués au grand public.



## « Quand on est mort, c'est pour la vie » du 17 au 21 novembre

Cette animation pédagogique propose aux lycéens de découvrir en classe un domaine de l'archéologie : l'anthropologie (étude des os humains) à partir d'exemples issus des collections du musée.

Renseignements et réservations auprès du service des publics d'ARCHÉA : 01 34 72 10 84 ou 01 34 72 10 85 ; mlefeuvre@roissy-online.com ou fmaury@roissy-online.com.

## « Les experts à Marly » - Mardi 18 novembre

Une animation scientifique pour tous, petits et grands. Découvrez les collections du musée, observez-les et enquêtez sur les traces de nos ancêtres. Rencontrez des archéologues qui vous expliqueront comment la science nous apporte de nouvelles connaissances sur leur santé et leur façon de se nourrir.



À 20h30 à l'Espace Lucien Jean à Marly-la-Ville. Entrée libre et gratuite.

## Projection d'un film suivi d'un débat au cinéma intercommunal de l'Ysieux à Fosses Jeudi 20 novembre

Le film *Super size me*, en lien avec la problématique abordée au bar des sciences, enquête sur la malbouffe actuelle des fast-foods. Des professionnels de santé seront présents pour débattre avec le public.

À 20h30 au cinéma intercommunal de l'Ysieux à Fosses. Tarif unique : 3 euros.

## « Tempête dans nos assiettes, du Néolithique aux OGM » Vendredi 21 novembre

Bar des sciences ouvert à tous. Autour d'un verre et d'un buffet, archéologues et scientifiques travailleront sur les problématiques de l'alimentation partageront leurs savoirs, établiront des liens avec l'actualité et débattront avec le public.

À 19h30 à l'Espace Germinal à Fosses. Entrée libre et gratuite.

Espace Germinal



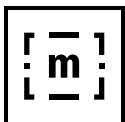
Dès l'automne 2008

## La céramique dans tous les sens

Reproductions de poteries locales, tessons archéologiques, fiches pédagogiques et accessoires utiles aux activités proposées composent cette malle pédagogique. Elle sera confiée gracieusement pour une durée de 3 semaines aux écoles, mais aussi aux centres de loisirs et à tout autre structure souhaitant faire découvrir à un groupe d'enfants ou d'adultes l'histoire de la céramique à travers les âges, le patrimoine local lié aux ressources naturelles, les techniques du potier et les pratiques culinaires du passé à partir d'une approche sensible privilégiant le toucher et l'expérimentation.



Renseignements et réservations auprès du service des publics d'ARCHÉA : 01 34 72 10 84 ou 01 34 72 10 85 ; mlefeuvre@roissy-online.com ou fmaury@roissy-online.com



Contact :  
archea-info@roissy-online.com  
6 bis, avenue Charles de Gaulle  
95700 Roissy-en-France  
01 34 31 30 31